



Diakonie 
Českobratrské církve evangelické
Středisko křesťanské pomoci
v Praze

Výroční zpráva 2021

Obsah

O nás	3
Vedení a správa střediska	4
Hospodaření organizace	5
Poskytované služby	7
SOS centrum	8
Služba pro rodinu a dítě	11
Služba následná péče – Dobroduš	12
Azylový dům pro matky s dětmi	15
Pečovatelská služba Vinohrady – Vršovice	16
Pečovatelská služba Ďáblice	19
Pečovatelská služba Klamovka	20
Dobrovolníci	23
Projekty	26
Události, akce	26
Děkujeme	30

O NÁS – kdo jsme

Diakonie ČCE – Středisko křesťanské pomoci v Praze je jedním ze středisek Diakonie Českobratrské církve evangelické. Posláním organizace je poskytovat sociální služby lidem, kteří v důsledku věku, nemoci, zdravotního postižení či nepříznivých životních okolností potřebují podporu nebo následnou péči.

Cílem organizace je, aby lidé, kteří využívají našich služeb, mohli v co možná největší míře žít svým přirozeným a zároveň důstojným způsobem života.

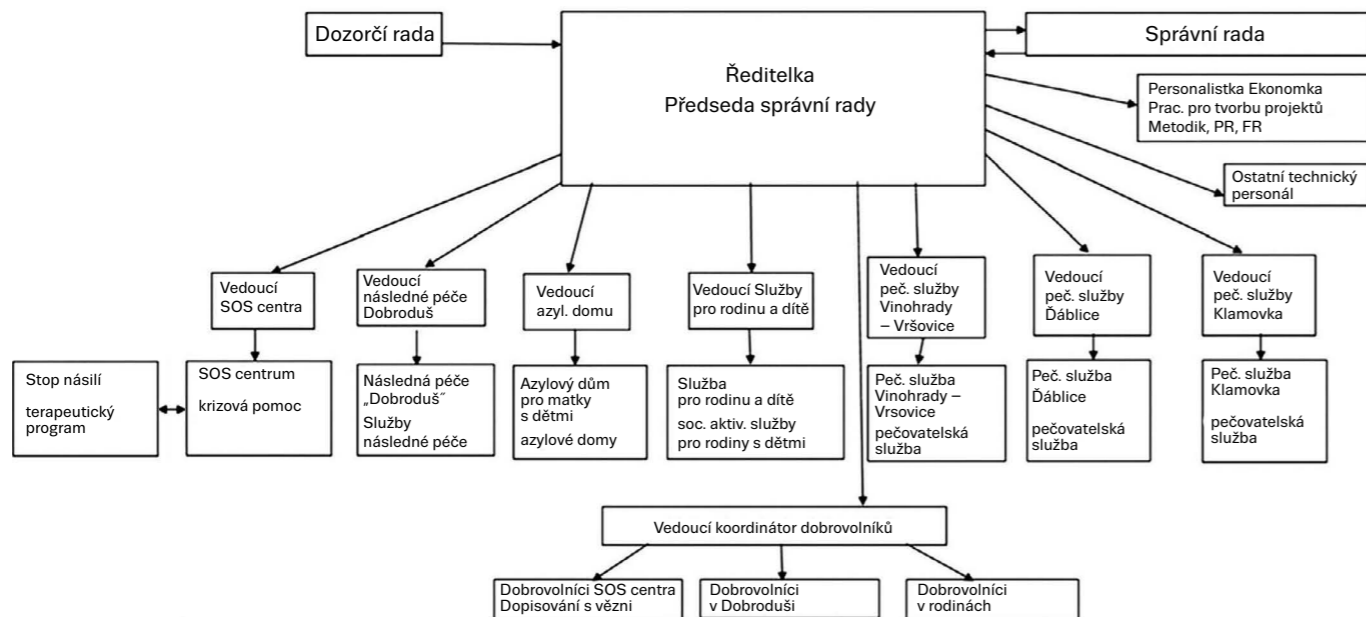
Naše organizace poskytuje krizovou pomoc, sociální a pečovatelské služby každému, kdo pomoc potřebuje, bez ohledu na světový názor či náboženské přesvědčení.

Zaměstnanci a dobrovolníci

V roce 2021 pracovalo v jednotlivých službách organizace: 63 zaměstnanců formou plných i zkrácených pracovních úvazků
65 pracovníků na dohodu o provedení práce a **10 pracovníků** na dohodu o pracovní činnosti
251 dobrovolníků

ORGANIZAČNÍ STRUKTURA

Diakonie ČCE – Středisko křesťanské pomoci v Praze 2021



Hospodaření organizace za rok 2021

NÁKLADY ZA OBDOBÍ 1. 1. 2021 – 31. 12. 2021

NÁKLADY	v Kč
Spotřeba materiálu	791 260
Spotřeba energie, vody, plynu	304 607
Nákup DHIM	170 713
Oprava a udržování	316 916
Cestovné	58 266
Náklady na reprezentaci	10 711
Nákupované služby, nájemné	4 200 862
Nákup DNIM	17 509
Mzdové náklady včetně OON	27 125 777
Zákonné zdravotní a sociální pojištění	8 353 551
Kurzy, školení	426 655
Ostatní sociální náklady	481 636
Pojistné a finanční náklady, správní poplatky	208 462
Odpis HIM	165 959
Poskytnuté příspěvky	208 610
CELKEM NÁKLADY	42 841 494

VÝNOSY ZA OBDOBÍ 1. 1. 2021 – 31. 1. 2021

VÝNOSY	v Kč
Příjmy z hlavní činnosti	1 775 420
Příjmy z vedlejší činnosti	110 536
Úroky z běžných účtů	36 978
Zúčtování fondů	930 993
Dary zahraničních organizací a církví, nadace, granty	494 880
Provozní dotace HLMP-MPSV ČR	23 758 048
Provozní dotace MV ČR	614 130
Provozní dotace MS ČR	268 952
Grant Magistrátu hlavního města Prahy	12 131 208
Provozní dotace Městských částí Prahy	692 000
Ostatní dotace a příjmy	1 305 326
	42 118 471
VÝSLEDEK HOSPODAŘENÍ	-723 023

ROZVAHA K 31. 12. 2021

PASIVA	
Dodavatelé	188 203
Závazky vůči klientům, organizacím	0
Zaměstnanci	1 795 717
Závazky k institucím soc. a zdrav. poj.	809 361
Daně ze závislé činnosti, silniční daň	139 725
Závazky z dotací	360 482
Dohadné účty pasivní, ostatní závazky	135 123
Vlastní jmění	5 221 854
Fondy	1 593 645
Hospodářský výsledek roku 2021	-723 023
PASIVA CELKEM	9 521 087

AKTIVA	
Stavby vlastněné	2 468 308
Rekonstrukce a modernizace v najatých stavbách	2 680 225
Samostatné movité věci a soubory movitých věcí	684 393
Pozemky	31 692
Oprávký ke stavbám vlastněným	-98 736
Oprávký k rekonstrukci najatých budov	-1 932 287
Oprávký k samostatným movitým věcem a souborům movitých věcí	-487 281
Pokladna	182 687
Ceniny	10 336
Peníze na bankovních účtech	5 231 024
Odběratelé	213 290
Poskytnuté zálohy a ostatní pohledávky	456 498
Náklady a příjmy příštích období	80 938
AKTIVA CELKEM	9 521 087

Poskytované služby

Služby sociální prevence

krizová pomoc
SOS centrum

služby následné péče
Následná péče „Dobroduš“

azylové domy
Azylový dům pro matky s dětmi

sociálně aktivizační služby pro rodiny s dětmi
Služba pro rodinu a dítě

Služby sociální péče

pečovatelské služby
Pečovatelská služba Vinohrady – Vršovice
Pečovatelská služba Ďáblice
Pečovatelská služba Klamovka

Dobrovolníci

Dobrovolníci SOS centra/Dopisování s vězni
Dobrovolníci v Dobroduši
Dobrovolníci v rodinách

SOS centrum

adresa: Varšavská 37, Praha 2, 120 00
telefon: 222 514 040
mobil: 777 734 173
e-mail: sos@diakonieskp.cz
web: www.soscentrum.cz

POSLÁNÍ SLUŽBY

SOS centrum poskytuje lidem v obtížné či krizové životní situaci odbornou pomoc, podporu, informace, podporuje je v řešení problému vlastními silami a pomáhá jim, aby obdobné krizové situace v budoucnu lépe zvládali.

Statistika za rok 2021

Klientů celkem:	1288
přímá práce s klientem – počet hodin	3664

I přes pokračující pandemii Covid-19 fungovalo naše zařízení zcela standardně. Oproti předchozímu roku, kdy jsme zaznamenali výrazný nárůst v počtu intervencí distanční formou, se těžiště naší práce vrátilo zpět k osobnímu setkávání. Nadále platí, že naše služby nejčastěji využívají lidé, kteří mají osobní potíže nebo potíže v mezilidských vztazích. Častou klientelou jsou také osoby s duševním onemocněním, které se do krizových stavů dostávají právě v souvislosti se svým onemocněním. Sloužíme tedy také jako akutní a rychle dostupná podpora pro lidi s psychiatrickou diagnózou.





Služba pro rodinu a dítě

adresa: Belgická 22, Praha 2, 120 00
a Šafaříkova 1, Praha 2
mobil: 777 734 182
e-mail: rodina@diakonieskp.cz
web: www.rodina.diakonie.cz

POSLÁNÍ SLUŽBY

Posláním služby je podporovat rodiny s dětmi v nepříznivé životní situaci tak, aby rodiče vytvářeli bezpečné a stabilní prostředí pro vývoj svých dětí. Důraz klademe na prevenci, předním hlediskem je zájem dítěte a právo dítěte vyrůstat v rodině.

Nejčastějšími tématy, která s klientskými rodinami řešíme jsou:

- Vztahy a komunikace v rodině (pravidla, způsoby interakce s dětmi, mezi sourozenci)
- Vzdělávání a rozvoj dětí (škola, volnočasové aktivity, prospívání dětí)
- Výchova a péče o dítě (praktické návky)
- Bydlení a finanční zajištění rodiny

Cílem je především podporovat rodiče ve zvládnání rodičovských kompetencí, péče a výchovy dětí. Aby rodiče dokázali

zajistit dětem vyhovující bydlení, dostatečný příjem na zajištění potřeb dětí, dokázali vyřizovat svoje záležitosti na úřadech, institucích a aby dětem byly zajištěny podmínky pro rozvoj jejich dovedností úměrně věku.

Služba úzce spolupracuje s OSPOD městských částí, má pověření k výkonu sociálně právní ochrany dětí.

Statistika za rok 2021

Celkem byla poskytnuta pomoc 98 klientům (rodinám). Z toho 36 klientů bylo podpořeno ambulantní a 62 klientů terénní formou.

Služba poskytla klientům 2510 hodin přímé péče, z toho 689 hodin v rámci pověření k výkonu sociálně právní ochrany dětí (SPOD).

Asistované kontakty

- aktivity pro rodiče s dětmi Robinson
- kurz Silný rodič – silné děti
- předškolní klub Zrníčko

V roce 2021 jsme navýšili, i díky finanční podpoře MHMP, kapacitu asistovaných kontaktů ze čtyř na deset rodin.

Následná péče Dobroduš

adresa: Korunní 60, Praha 2, 120 00
telefon: 222 512 760
mobil: 602 142 055, 777 734 185,
602 142 075, 730 852 860
e-mail: dobrodus@diakonieskp.cz
web: www.dobrodus.cz

POSLÁNÍ SLUŽBY

Dobroduš pomáhá dospělým lidem s chronickým duševním onemocněním zapojit se do společnosti a přispívá k zotavení z duševní nemoci. Smyslem služby je podporovat tyto lidi v rozvoji dovedností, které jim pomohou vypořádat se s nároky okolí a podpořit je v osobním růstu. Jde zejména o podporu v oblasti vztahů, podporu samostatnosti a schopnosti řešit zátěžové situace, přispívat k aktivnímu trávení volného času a zařazení do běžného společenského života.

Statistika za rok 2021

počet klientů	72
počet hodin	2457

Podpora klientům byla poskytována v průběhu celého roku formou osobního kontaktu a skupinových komunitních akcí v prostorách naší ambulance. V roce 2021 vzrostl zájem o naši službu. Poskytl jsme službu více klientům, než v předchozím roce. Navázali jsme spolupráci se všemi zájemci o službu, kteří splňovali kriteria pro přijetí do služby. Snažili jsme se s klienty navzdory pandemické situaci udržet osobní kontakt a podpořit je ve vycházení ven. Podpora na dálku, kterou jsme posílili v roce předchozím, se i v roce 2021 stala důležitou formou podpory pro naše klienty. Pracovníci služby podporovali v této době klienty po telefonu a také skrze online videohovory. Přes skupinové videohovory probíhaly v obdobích zhoršené pandemické situace i některé komunitní akce. V roce 2021 proběhlo 17 socioterapeutických skupin a uskutečnilo se 14 dalších komunitních akcí různého zaměření včetně dvou výjezdů do Horského domova v Krkonoších. Do realizace komunitních akcí a spolupráce s klienty byli stejně jako v předchozích letech zapojeni i dobrovolníci.

V roce 2021 jsme pokračovali v realizaci projektu „Řídím svůj život“. Projekt je realizován díky finanční podpoře Evropské unie v rámci Evropského sociálního fondu Operačního programu Zaměstnanost.





Azylový dům pro matky s dětmi

adresa: adresa je neveřejná,
kontaktní místo je SOS centrum,
Varšavská 37, Praha 2, 120 00
telefon: 257 211 945
mobil: 777 734 190
e-mail: azyl@diakonieskp.cz
web: www.skp.diakonie.cz

POSLÁNÍ SLUŽBY

Posláním azylového domu pro matky s dětmi je pomoc a podpora uživatelk a jejich dětí v překlenutí jejich nepříznivé životní situace spojené se ztrátou bydlení, která vážně ohrožuje fungování rodiny. Azylový dům poskytuje uživatelkám dočasné ubytování a nabízí individuální podporu a pomoc při řešení překážek na cestě k jejich samostatnému životu ve společnosti.

Statistika za rok 2021
9 matek a 14 dětí

V roce 2021 se nám podařilo získat od společnosti Electrolux darem nové kuchyňské spotřebiče: lednici, vysavač, tyčový mixér a rychlovarnou konvici. Z Nadace Diakonie ČCE byly finančně podpořeny 4 maminky s dětmi ve finanční tísní celkovou částkou 22 000 Kč. Nadále pokračovala naše účast v projektu Potravinová a materiální pomoc nejchudším, která byla v době pandemie ještě potřebnější než kdykoliv předtím.

Rodině, která projevila zájem o doučování anglického jazyka, jsme domluvili pravidelné doučování chlapce dobrovolníkem.

Azylový dům byl v roce 2021 finančně podporován v rámci projektu „Podpora vybraných druhů sociálních služeb v krajské síti sociálních služeb na území hl. m. Prahy“ a je spolufinancován Evropskou unií.

Proběhly úpravy vnitřních prostor Azylového domu, byly nanášeny nové omítky a nátěry.

Proběhla oprava střechy a okapů, nyní již voda po dešti neodkapává na schody do sklepa AD.

Pečovatelská služba VINOHRADY – VRŠOVICE

adresa: Bruselská 298/4,
Praha 2, 120 00
mobil: 777 734 169, 777 734 179
e-mail: vrsovice@diakonieskp.cz
web: www.skp.diakonie.cz

POSLÁNÍ SLUŽBY

Pečovatelská služba Vinohrady-Vršovice poskytuje služby seniorům a osobám se zdravotním postižením, kteří jsou odkázáni na pomoc druhé osoby tak, aby mohli zůstat co nejdéle v domácím prostředí. Služba je poskytována v pracovní dny od 8 do 19 hodin, o víkendech 7 až 15 hodin. Pracovníci poskytují především o úkony spojené se zajištěním hygieny, nákupů, stravy, udržováním domácnosti, doprovodu k lékaři, na úřady apod. Součástí služby je i poskytování základního sociálního poradenství a pomoc s vyřizováním záležitostí klientů. Služby jsou poskytovány v domácnostech klientů na Praze 2, 3 a 10.

Statistika za rok 2021

počet klientů	55
počet hodin přímé péče	5452

Rok 2021 byl i nadále ovlivněn probíhající pandemií onemocnění Covid-19. Přes veškerou opatrnost došlo k onemocnění poloviny týmu pečovatelské služby, některé pracovní neschopnosti trvaly i delší dobu. Přesto byly veškeré nezbytné potřeby klientů zajištěny. Důsledným dodržováním hygienických opatření se podařilo uchránit klienty od nákazy naším pracovníkem. V roce 2021 se postupně stabilizovala situace a klienti začali ve zvýšené míře projevovat zájem o služby, ale hodně jich také potřebovalo častěji hospitalizaci nejen z důvodů covidových, což se projevilo ve výpadcích péče.





Pečovatelská služba ĎÁBLICE

adresa: Ke kinu 159/7,
Praha – Ďáblice, 182 00
telefon: 283 910 424
mobil: 777 734 178, 777 734 177
e-mail: dablice@diakonieskp.cz
web: www.skp.diakonie.cz

POSLÁNÍ SLUŽBY

Posláním Pečovatelské služby Ďáblice – Diakonie ČCE – SKP v praze je poskytovat v domácím prostředí podporu a pomoc seniorům, lidem a dětem se zdravotním postižením, kteří mají sníženou soběstačnost. Pomáháme jim zachovávat kvalitu života, snižovat osamělost a podporovat jejich kontakty s okolím. Poskytováním pečovatelských služeb se snažíme o zlepšování nebo zachování soběstačnosti klientů a možnosti rozhodovat se o naplňování jejich individuálních potřeb tak, aby mohli co nejdéle zůstat ve svém domácím prostředí.

Statistika za rok 2021

počet klientů	84
počet hodin přímé péče věková struktura klientů	4377

Rok 2021 ovlivnila pandemie Covid-19, a z tohoto důvodu stále roste zájem především o zajištění nákupu potravin a dovoz obědů. I v roce 2021 jsme se zapojili do projektu Ježíškova vnučata a podařilo se nám obdarovat osamělé seniory dárky, které si sami přáli. Zázemí služby je stále přechodně na adrese Statková 10, Praha 8, Ďáblice, z důvodu rekonstrukce stávajících prostor.

Pečovateľská služba KLAMOVKA

adresa: Podbĕlohorská 7, Praha 5, 150 00
telefon: 257 214 084
mobil: 777 734 176
e-mail: klamovka@diakonieskp.cz
web: www.skp.diakonie.cz

POSLÁNÍ SLUŽBY

Pečovateľská služba Klamovka – Diakonie ČCE – SKP v Praze poskytuje seniorům se sníženou sobĕstačností a dalším osobám se sníženou sobĕstačností (s chronickým onemocněním, se zdravotním postižením), péči a podporu při zvládnání domácnosti a péči o vlastní osobu tak, aby mohli co nejdéle zůstat ve svém domácím prostředí. Služba je poskytována i dětem od 11 let a lidem s postižením bez rozdílu věku, pokud pomoc potřebují.

Statistika za rok 2020

počet klientů	55
počet hodin přímé péče	6421

Z našich statistických dat vyplývá, že průměrný věk klientů se každým rokem zvyšuje a v současnosti jich je nejvíce v kategorii 80+. To znamená, že u většího počtu klientů je služba poskytována vícekrát denně a více hodin.





Dobrovolníci

Dobrovolníci spolupracují s naší organizací v rámci těchto programů:

**Dobrovolníci SOS centra
Dobrovolníci v Dobroduši
Dobrovolníci v rodinách**

Dobrovolníci SOS centra

Cílem zapojení dobrovolníků do služeb SOS centra je vytváření občanské společnosti a zvyšování kvality života našich klientů poskytováním služeb nad rámec standardní nabídky SOS centra.

Statistika za rok 2021

V roce 2021 bylo v SOS centru 15 dlouhodobých dobrovolníků, kteří odpracovali 377 hodin a 69 krátkodobých dobrovolníků, kteří věnovali SOS centru 380 hodin.

Dopisování s vězni

Cílem programu je aktivizace člověka ve výkonu trestu, zprostředkování života „za zdmi věznice“ a tím usnadnění začlenění do společnosti po ukončení výkonu trestu odnětí svobody.

Statistika za rok 2021

Do programu se zapojilo 41 dobrovolníků. Celkem dobrovolníci věnovali programu 525 dobrovolnických hodin.

Dobrovolníci v Dobroduši

V projektu jsou zapojeni komunitní dobrovolníci a dobrovolníci v programu 1+1, kteří se pravidelně scházejí s klienty. Tráví s nimi volný čas nejlépe v jejich přirozeném prostředí. Společně s klientem se věnují aktivitám, na kterých se dohodnou, a kte-

ré mají za cíl předcházet izolaci a pasivitě člověka s duševním onemocněním a tím zkvalitňovat jeho život. Komunitní dobrovolníci pomáhají organizovat komunitní skupinové aktivity pro klienty např. výlety do přírody, sportovní aktivity, prezentace dovedností klientů a také s Klubem líných turistů pomáhají s přípravou a realizací propagačních a benefičních akcí.

Dobrovolnický projekt Statistika za rok 2021

Celkový počet dobrovolníků:	86
Celkový počet hodin:	1572

Dobrovolníci v rodinách

Dobrovolníci přichází pravidelně na 1 až 3 hodiny týdně přímo do rodin klientů nebo azylového domu a poskytují dětem pomoc při organizaci školních povinností, podporu v rozvoji znalostí a dovedností nebo se s dětmi věnují naplnění volného času. S dětmi mohou naši dobrovolníci také podnikat výlety za kulturou, do přírody, navštěvovat vrstevnická setkání a jiné akce, které přispívají k lepší sociální orientaci dítěte. Přidanou hodnotou dobrovolnictví v rodinách je pozitivní vzor dobrovolníka pro dítě a snaha umožnit dítěti zakusit přiměřený vztah směřující k rozvoji sebedůvěry a samostatnosti dítěte. V tomto roce dobrovolníci především pomáhali dětem vyrovnat se s důsledky distanční výuky v souvislosti s onemocněním covid-19.

Statistika za rok 2021

Celkem počet krátkodobých a dlouhodobých dobrovolníků:	40
Odpracovaných hodin celkem v tomto období:	815



Projekty

Projekt „Stop násilí“

Náplní projektu je individuální, párová a skupinová terapie sloužící k prevenci násilí na partnere nebo partnerovi a na dětech jako obětech nebo svědcích násilného chování.

Program obsahuje široké spektrum pomoci, od počátečních projevů násilí až po závažné formy, které často končí vážným ublížením oběti a odsouzením násilníka. V roce 2021 jsme pokračovali ve spolupráci v rámci restorativní justice s probační a mediační službou a poskytujeme terapii pachatelům domácího násilí v rámci alternativních trestů.

Celkem se na nás v roce 2021 obrátilo 127 klientů (78 mužů a 49 žen).

Události, akce

„Běžím proti násilí“

Dne 30. září 2021 se konal 3. ročník Běhu proti násilí v Oboře Hvězda na Praze 6 na podporu terapeutického programu pro násilné osoby. Přestože jsme do poslední chvíle nevěděli, zda se nezpřísní vládní opatření a závod se nezruší, nakonec se běh uskutečnil za krásného slunečného počasí a byla to jedna z mála akcí, která se mohla v roce 2021 uskutečnit.

Jarmark u Ludmily

Dne 14. září 2021 proběhl již 25. ročník Jarmarku u Ludmily. Jeho cílem a smyslem bylo představit široké veřejnosti činnost naší organizace a dalších neziskových organizací působících v sociální oblasti, a upozornit tak na skutečnost, že mezi námi žijí lidé s různým postižením, a že tito lidé potřebují naši pomoc.

25. ročník Jarmarku se připojil k výročí 1100 let od zavraždění sv. Ludmily.



Poskytovatelé dotací, grantů a dárci 2021

Dotace a granty

Ministerstvo práce a sociálních věcí ČR
Ministerstvo vnitra ČR
Ministerstvo spravedlnosti ČR
Magistrát hlavního města Prahy
Městská část Praha 1
Městská část Praha 2
Městská část Praha 4
Městská část Praha 5
Městská část Praha 8

Firemní dárci

Givt.cz s. r. o.
Copy General s.r.o.
MIXIT s. r. o.
Allen@Overy.com
IKEA ČR s. r. o.
Kavárna a pražírna 2
VESETA s. r. o.
Městská část Praha 6
Diakonie ČCE
L'Oreal Česká Republika s. r. o.
Lagermax spedice a logistika, s. r. o.
Filio s. r. o.

Hájek a Boušová spol. s r. o.
Prague Boats s. r. o.
Kafe Kapka s. r. o.
Modrá pyramida stavební spořitelna a. s.
Dobrý skutek z. s.

PhDr. Čierna Jarmila
Pan Mík Josef
paní Netušilová Hana
paní Bedrníková Michaela
pan Marschalko Marian
pan Schneider Jan
pan Bareš Karel
paní Kracíková Olga
paní Nečásková Milena
pan Burian Michal
paní Siváková Marie
paní Trubačová Irena
paní Zychová Blanka
paní Koncová K.
paní Šislerová Helena
Mgr. Pavlů Robert
Mgr. et Bc. Vybíral Petr LL.M
Mgr. Prokop Verner
paní Jarolímková Hedvika

Statutární orgány

Správní rada

Mgr. Libuše Roytová, předsedkyně SR
Marie Siváková
Miriam Svobodová
Irena Trubačová

Dozorčí rada

Mgr. Zdena Novotná, předsedkyně DR
Jaroslava Jelínková
RNDr. Jaroslav Kraus
PhDr. Jindřiška Seethalerová
Ing. Libuše Kohoutová
Mgr. Magdalena Šipka
Ing. David Řehoř
RNDr. Jaroslav König – náhradník

DĚKUJEME

**Mnohokrát
děkujeme všem,
kteří podpořili činnost našeho střediska
v roce 2021.**

Kontaktní a identifikační údaje

Název a sídlo organizace

Diakonie ČCE – Středisko křesťanské pomoci v Praze
Bruselská 298/4, 120 00 Praha 2

IČ: 45248842

Datum zápisu do evidence Ministerstva kultury ČR
– 21. 8. 2003 evidováno 9–279/2003–13586
č. j. 135862003

Kontakty:

telefon/fax: 222 520 589, 777 734 170–71

e-mail: skp@diakonieskp.cz

web: www.skp.diakonie.cz

Bankovní spojení
Česká spořitelna a. s.
č. ú. 1932094339/0800

www.skp.diakonie.cz